

## NORMAS IMPORTANTES DE SEGURIDAD

Lea, comprenda y siga todas las instrucciones cuidadosamente antes de instalar y utilizar este producto.

# Limpiador de piscinas automático deluxe ZX300



Es una ilustración.

No se olvide de probar otros productos Intex: Piscinas, Accesorios para piscinas, Piscinas inflables, Juguetes, Camas de aire y barcas están disponibles en nuestros distribuidores o visitando nuestra página web. Debido a una política de mejora continuada de producto, Intex se reserva el derecho a modificar las especificaciones y la apariencia, lo cual puede implicar cambios en el manual de instrucciones, sin previo aviso.

# INTEX®

©2020 Intex Marketing Ltd. - Intex Development Co. Ltd. - Intex Recreation Corp.

All rights reserved/Tous droits réservés/Todos los derechos reservados/Alle Rechte vorbehalten. Printed in China/Imprimé en Chine/Impreso en China/Gedruckt in China.

®™ Trademarks used in some countries of the world under license from®™ Marques utilisées dans certains pays sous licence de/Marcas registradas utilizadas en algunos países del mundo bajo licencia de/Warenzeichen verwendet in einigen Ländern der Welt in Lizenz von/Intex Marketing Ltd. to/à/a/an Intex Development Co. Ltd., G.P.O Box 28829, Hong Kong & Intex Recreation Corp., P.O. Box 1440, Long Beach, CA 90801 • Distributed in the European Union by/Distribué dans l'Union Européenne par/Distribuido en la unión Europea por/Vertrieb in der Europäischen Union durch/Intex Trading B.V., Venneveld 9, 4705 RR Roosendaal – The Netherlands

www.intexcorp.com

## TABLA DE CONTENIDOS

<b>Advertencias.....</b>	<b>3</b>
<b>Referencia de piezas.....</b>	<b>4</b>
<b>Instrucciones de montaje.....</b>	<b>5-11</b>
<b>Cesta atrapa suciedad.....</b>	<b>11-12</b>
<b>Limpieza con micropantalla.....</b>	<b>13</b>
<b>Reemplazo del cepillo de rodillo.....</b>	<b>14-15</b>
<b>Guia de averias.....</b>	<b>16</b>
<b>Almacenaje por un largo periodo.....</b>	<b>17</b>
<b>Seguridad acuática.....</b>	<b>17</b>
<b>Garantía limitada.....</b>	<b>18</b>

**GUARDE ESTAS INSTRUCCIONES**

# NORMAS IMPORTANTES DE SEGURIDAD

Lea, comprenda y siga todas las instrucciones cuidadosamente antes de instalar y utilizar este producto.



## ADVERTENCIA

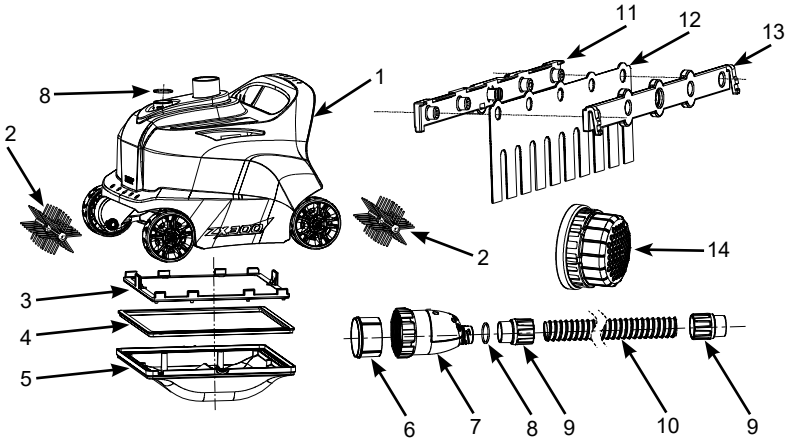
- PARA REDUCIR EL RIESGO DE LESIONES, NO PERMITA QUE LOS NIÑOS UTILICEN ESTE PRODUCTO.
- RETIRE EL PRODUCTO DE LA PISCINA CUANDO ESTÁ EN USO O ESTE OCUPADA.
- DESCONECTE O DESENCHUFE LA DEPURADORA ANTES DE REALIZAR ALGÚN MANTENIMIENTO TÉCNICO, CAMBIAR LOS CARTUCHOS O LIMPIARLA.
- RETIRE EL PRODUCTO DE LA PISCINA ANTES DE COLOCAR EL COBERTOR SOBRE LA PISCINA.
- GUARDE EL PRODUCTO Y SUS ACCESORIOS EN UN LUGAR SECO.
- PARA PROBLEMAS DE PISCINA Y DE BOMBA-FILTRO, CONSULTE SUS RESPECTIVOS MANUALES.
- NO UTILIZAR ESTE PRODUCTO PARA OTRO PROPÓSITO DISTINTO DEL QUE SE DESCRIBE EN EL MANUAL.

**EN CASO DE NO SEGUIR ESTAS ADVERTENCIAS PUEDEN CAUSARSE DAÑOS EN LA PROPIEDAD, DAÑOS SERIOS E INCLUSO MUERTE.**

# GUARDE ESTAS INSTRUCCIONES

## REFERENCIA DE PIEZAS

Antes de montar este producto, por favor, tómese unos minutos para chequear el contenido y familiarizarse con todas las piezas.



**ADVERTENCIA:** Los dibujos son solo para su referencia, pueden no reflejar el producto real y no son a escala.

PIEZA NO.	DESCRIPCIÓN	CANTIDAD	REFERENCIA N°
1	PARTE DE ARRIBA DEL LIMPIADOR	1	12927
2	CEPILLO DE RODILLO	2	12928
3	CESTA ATRAPA SUCIEDAD	1	12929
4	JUNTA DE MALLA DE RESIDUOS	1	12932
5	BASE DEL LIMPIADOR	1	12933
6	MICROPANTALLA	1	12860
7	VÁLVULA DE LIBERACIÓN DE PRESIÓN	1	12934
8	JUNTA TÓRICA	2	12861
9	TUERCA DE COLLARÍN DE LA MANGUERA	2	12863
10	MANGUERA	1	12862
11	SOPORTE DE CEPILLO A (CON 2 EXTRAS)	4	11493
12	CEPILLO (CON 10 EXTRAS)	12	11567
13	SOPORTE DE CEPILLO B (CON 2 EXTRAS)	4	11494
14	ACCESORIO DE EXTENSIÓN DE LA REJILLA DEL COLADOR	1	13047

# GUARDE ESTAS INSTRUCCIONES

Página 4

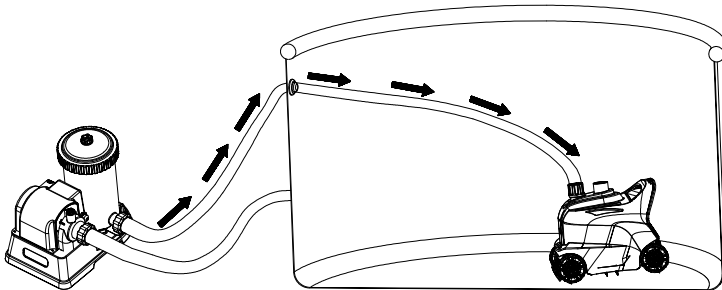
## INSTRUCCIONES DE MONTAJE

### INFORMACIÓN IMPORTANTE PARA PREPARACIÓN

Lea, comprenda y siga todas las instrucciones cuidadosamente antes de instalar y utilizar este producto.

#### General

- El limpiador automático funciona desde el lateral de presión del conector de retorno del agua de la piscina (agua de la bomba de filtrado del agua a la piscina).
- Si se conecta a la piscina un sistema de agua salada Intex o generador de ozono, desconecte estos dispositivos de saneamiento del tubo de circulación antes de poner en funcionamiento el limpiador automático. Una vez que el limpiador automático haya terminado de limpiar la piscina, desconéctelo, retírelo de la piscina y reanude el funcionamiento del dispositivo de saneamiento.
- El Limpiador Automático debe ser conectado a una depuradora con un caudal entre 6056 - 13248 litros/hora.
- Para armazones de piscina sobre suelo Intex® con conector de filtro roscado para manguera de 1-1/2" (38 mm) (no apto para piscinas Easy Set o piscinas con aro superior inflable).
  - Hasta 26 pies (7,92 m) con forma redonda.
  - Hasta 32 pies x 16 pies (9,75 m x 4,88 m) con forma rectangular/ovalada.
- Primero monte la piscina y la bomba de filtrado y luego instale el limpiador automático.
- Si se utiliza un filtro de arena, asegúrese de que los granos de arena está limpia haciendo un retro lavado. Haga funcionar la bomba del filtro durante 10-15 minutos antes de conectar el Auto Cleaner (limpiador automático) en el conector de retorno del agua.
- El limpiador automático no funcionará si la depuradora no está en marcha.



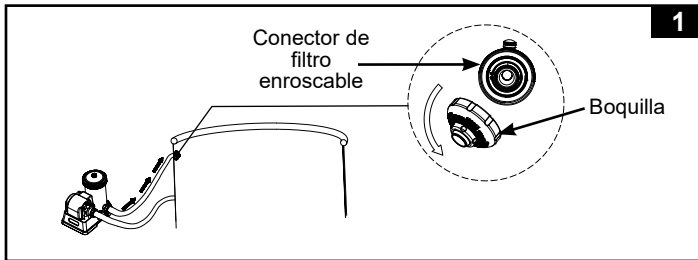
**GUARDE ESTAS INSTRUCCIONES**

## INSTRUCCIONES DE MONTAJE (cont.)

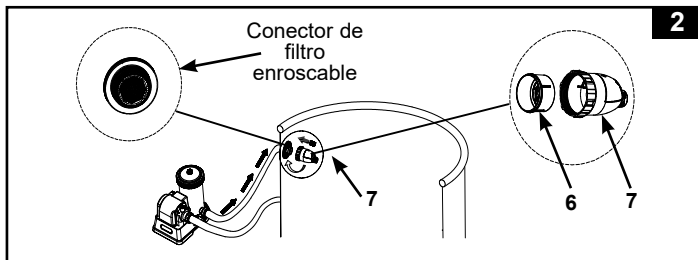
### Antes de instalarlo, compruebe que:

- La bomba de filtrado está apagada y el cable de alimentación desconectado de la toma de corriente.
  - En la piscina no hay objetos que pudieran impedir el libre movimiento del limpiador automático. Retire la escalera, el skimmer de superficie, los rociadores de agua (si los hubiera), flotadores y cualquier otro objeto de la piscina.
  - Las paredes o el suelo de la piscina no tienen algas. Las algas hacen que las ruedas resbalen y entorpecen el movimiento del limpiador automático. Consulte con su especialista local de piscinas para que le aconseje sobre cómo tratar las algas.
1. Desde dentro de la piscina, desenrosque la boquilla del conector de retorno del agua. Ver Fig. 1.

**Advertencia:** El aparato funciona desde el lateral de presión del conector de retorno del agua de la piscina (agua de la bomba de filtrado del agua a la piscina).



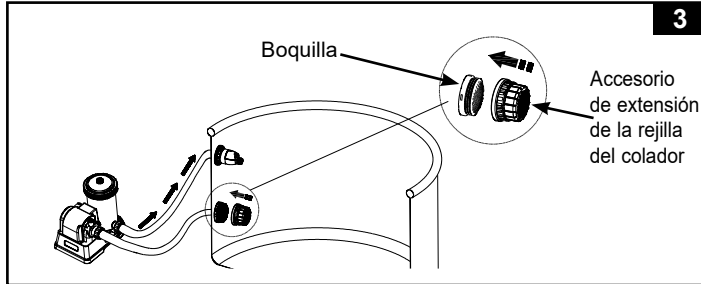
2. Verifique que la micropantalla (6) está dentro de la válvula de liberación de presión (7) y enrosque el conjunto de la válvula de presión al conector de filtro roscado desde el interior de la piscina. Ver Fig. 2.



# GUARDE ESTAS INSTRUCCIONES

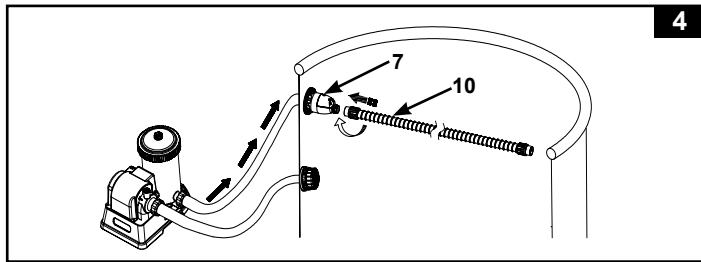
## INSTRUCCIONES DE MONTAJE (cont.)

- Desde el interior de la piscina, enganche el accesorio de extensión de la rejilla del colador (14) sobre la salida de succión de la rejilla del colador. Ver Fig. 3.



**ADVERTENCIA:** Retire el accesorio de extensión de la rejilla del colador (14) de la salida de succión de la rejilla del colador cuando el limpiador automático no esté en uso o cuando esté desconectado de la piscina.

- Enrosque la manguera (10) con la tuerca de collar de manguera (9) al conjunto de la válvula de liberación de presión (7). Ver Fig. 4.



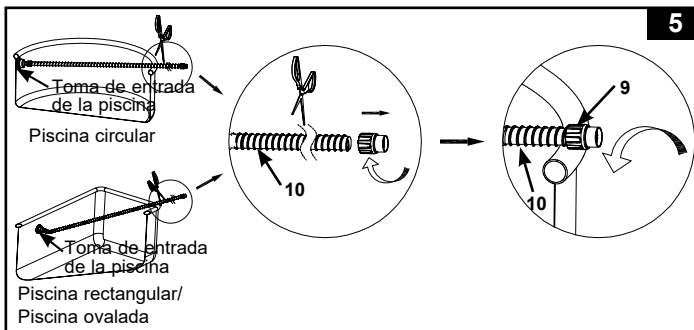
# GUARDE ESTAS INSTRUCCIONES

## INSTRUCCIONES DE MONTAJE (cont.)

5. Extienda la manguera (10) hacia el lado opuesto de la pared de la piscina de forma que quede colgando sobre la pared, y corte el exceso de manguera con unas tijeras. Consulte la tabla siguiente y la fig. 5.

**Advertencia:** Desenrosque (en sentido horario) la tuerca del collarín de la manguera (9) del otro extremo de la manguera (10) antes de cortar la manguera sobrante. Enrosque (en sentido antihorario) la tuerca del collarín de la manguera (9) de nuevo en la manguera principal (10) después de cortarla.

Tamaño de la piscina		Longitud recomendada de manguera (m)
<b>PISCINAS INTEX SOBRE EL SUELO (AGP'S)</b>		
<b>Circular</b>	16' x 48" (488cmx122cm), 16' x 52" (488cmx132cm)	5.0
	18' x 48" (549cmx122cm), 18' x 52" (549cmx132cm)	5.5
	20' x 48" (610cmx122cm), 20' x 52" (610cmx132cm)	6.0
	24' x 52" (732cmx132cm), 26' x 52" (792cmx132cm)	6.5
<b>Ovalada</b>	16'6" x 9' x 48" (503cmx274cmx122cm)	4.0
	20' x 10' x 48" (610cmx305cmx122cm)	4.5
<b>Rectangular</b>	18' x 9' x 52" (549cmx274cmx132cm)	5.0
	24' x 12' x 52" (732cmx366cmx132cm)	6.0
	32' x 16' x 52" (975cmx488cmx132cm)	6.5



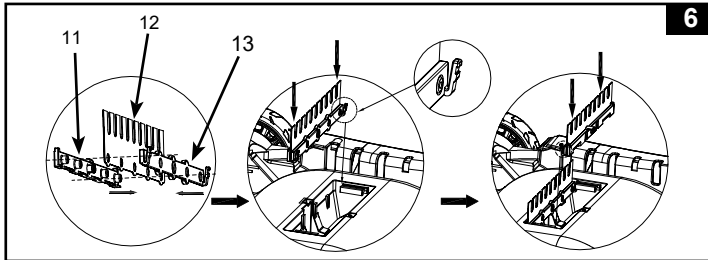
# GUARDE ESTAS INSTRUCCIONES



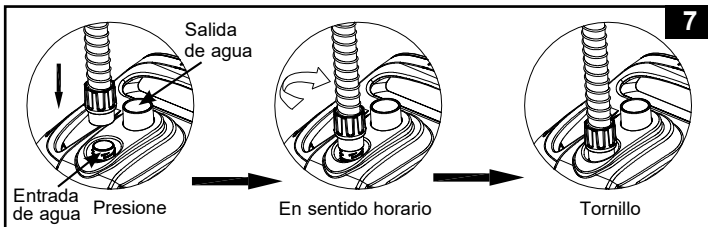
## INSTRUCCIONES DE MONTAJE (cont.)

6. Montaje del Cepillo. Ver Fig. 6.

**ADVERTENCIA:** Retirar los cepillos de la parte inferior del aparato cuando se vaya utilizar para aspirar el suelo para quitar detritos de grande tamaño o hojas.



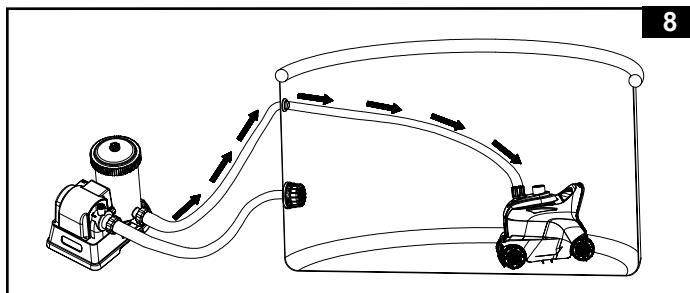
7. Desde fuera de la piscina, conecte el otro extremo de la manguera con la tuerca de collar para manguera (9) a la entrada de agua del limpiador automático. Inserte verticalmente la tuerca de collar para manguera (9) a la entrada de agua al tiempo que la presiona hacia abajo y gírela en sentido horario para apretar la manguera. Para retirar la manguera, gire en sentido antihorario la tuerca de collar para manguera mientras que la presiona hacia abajo. Ver Fig. 7.



# GUARDE ESTAS INSTRUCCIONES

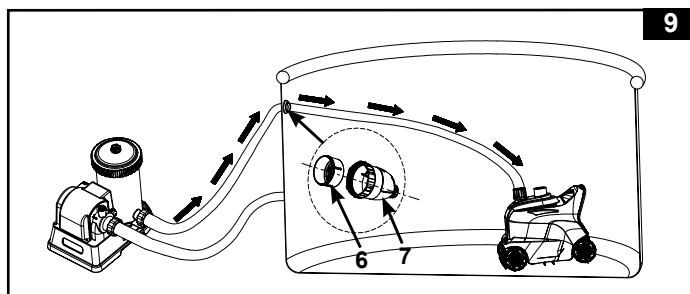
## INSTRUCCIONES DE MONTAJE (cont.)

8. Inserte el limpiador con la parte superior mirando hacia arriba. Baje el aparato lentamente en el agua para evacuar el aire de su interior y este se hundirá gradualmente hasta alcanzar el fondo de la piscina. Ver Fig. 8.



9. Encienda la bomba de filtrado y compruebe que el agua fluye por la micropantalla (6) y la válvula de liberación de presión (7). El limpiador automático estará ahora desplazándose y aspirando el suelo y paredes de la piscina. Ver Fig. 9.

**ADVERTENCIA:** El cartucho de la bomba de filtrado o la bomba de filtrado de la arena limpiarán el agua de la piscina. Es fundamental limpiar o reemplazar el cartucho del filtro o arena de lavado con frecuencia para mantener el agua limpia. Si el limpiador automático se empareja con una bomba de filtrado de arena, el flujo del sistema disminuirá y la presión subirá como indica el medidor de presión de la bomba de filtrado de arena (de la zona verde a la amarilla). Esto es normal. Desconecte el limpiador automático y compruebe que la lectura del medidor de presión de la bomba de filtrado de arena desciende hasta la zona verde. Para más detalles, consulte el manual de la bomba de filtrado de arena.



# GUARDE ESTAS INSTRUCCIONES

## INSTRUCCIONES DE MONTAJE (cont.)

# NOTA IMPORTANTE

Cuando el limpiador automático empiece a depositar detritos o sedimentos al suelo de la piscina, se deberá limpiar o sustituir el cartucho porque partículas pequeñas de suciedad podrán estar atrapadas al cartucho. Limpie también la malla de residuos (3) y la micropantalla (6) con frecuencia.

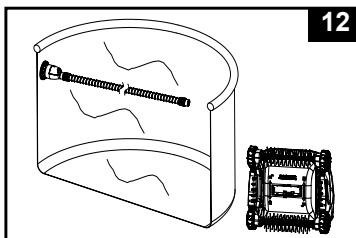
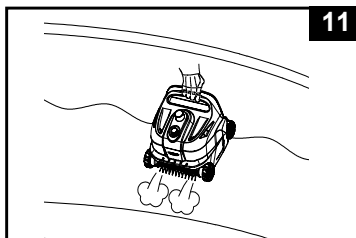
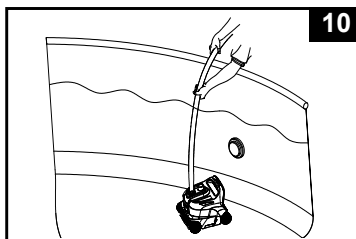
## CESTA ATRAPA SUCIEDAD

1. Asegúrese que la depuradora esté desconectada, y desconecte el cable de la salida de corriente.

2. Levante despacio la manguera del limpiador automático y agárrelo por su asa. Ver Fig. 10-11.

**CUIDADO:** NO sujete la manguera ya que se podrían dañar.

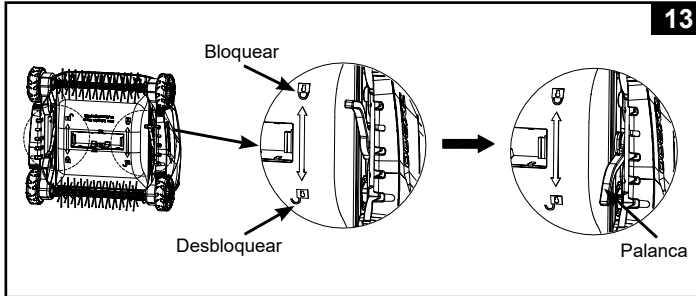
3. Saque el limpiador automático lentamente del agua. Cuando haya salido toda el agua del limpiador automático, sáquelo de la piscina y colóquelo sobre el suelo. Ver Fig. 12.



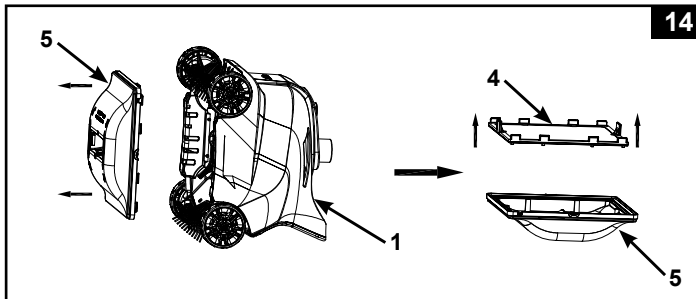
# GUARDE ESTAS INSTRUCCIONES

## CESTA ATRAPA SUCIEDAD (cont.)

4. Presione las palancas izquierda y derecha hacia la posición de desbloqueo. Ver Fig. 13.



5. Quite la cesta de la suciedad (3) de la base del limpiador (5). Si hay hojas o suciedad en la base de la cesta límpiela con una manguera para quitar dicha suciedad. Ver Fig. 14.

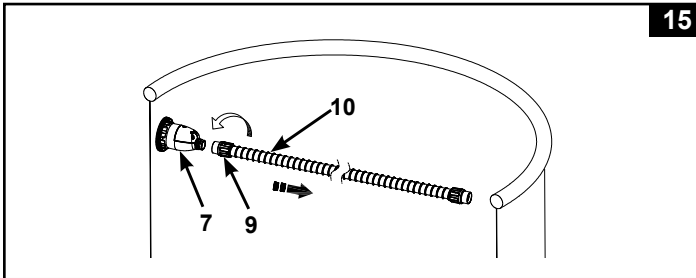


6. Vuelva a montar la malla de residuos del limpiador automático y la base siguiendo los pasos anteriores a la inversa.

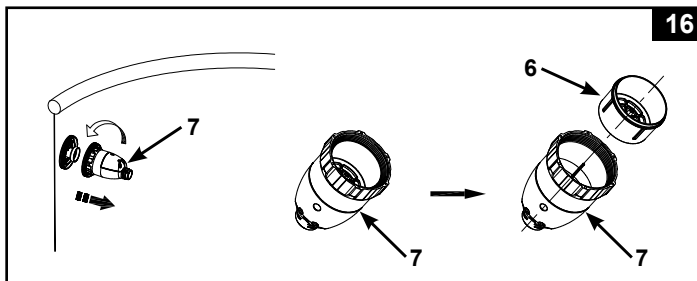
# GUARDE ESTAS INSTRUCCIONES

## LIMPIEZA CON MICROPANTALLA

1. Asegúrese que la depuradora esté desconectada, y desconecte el cable de la salida de corriente.
2. Para retirar la manguera, desenrosque (en sentido antihorario) la tuerca de collar para manguera (9) del conjunto de la válvula de liberación de presión (7). Ver Fig. 15.



3. Desenrosque la válvula de liberación de presión (7) del conector de filtro roscado. Retire la micropantalla (6) de la válvula de liberación de presión. Use una manguera de jardín para lavar y desalojar los restos de suciedad de la micropantalla y de la válvula de presión. Ver Fig. 16.

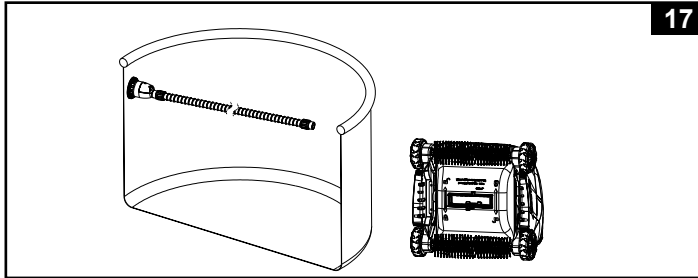


4. Vuelva a montar todos los componentes siguiendo los pasos anteriores a la inversa.

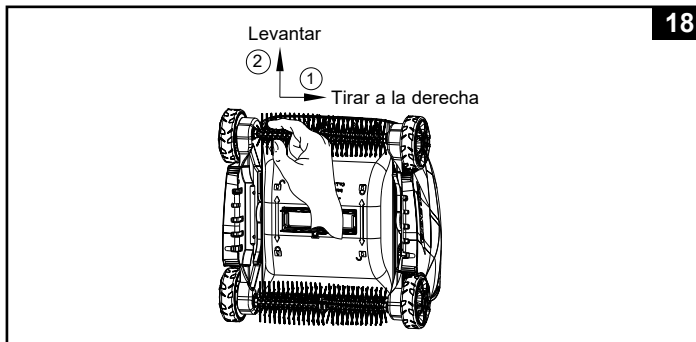
# GUARDE ESTAS INSTRUCCIONES

## REEMPLAZO DEL CEPILLO DE RODILLO

1. Asegúrese que la depuradora esté desconectada, y desconecte el cable de la salida de corriente.
2. Retire el limpiador automático de la piscina y colóquelo sobre el suelo. Ver Fig. 17.



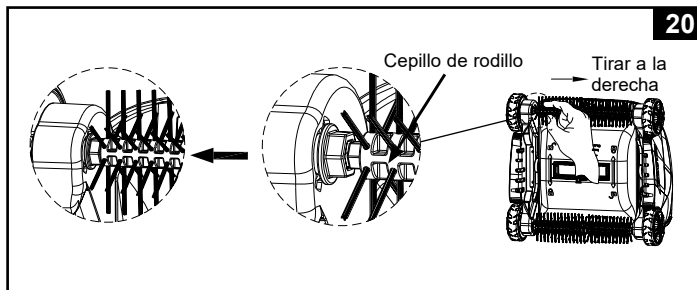
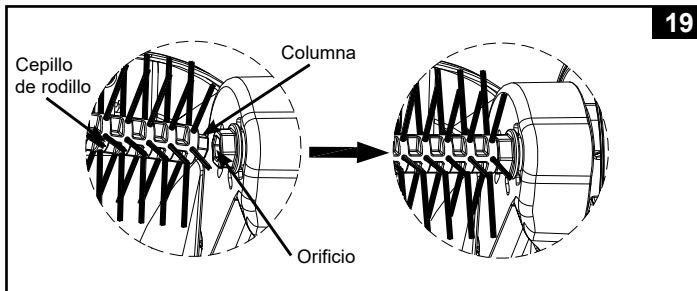
3. Sujete el lado izquierdo del cepillo de rodillo con los dedos, tire de él hacia la derecha y luego, levántelo para sacarlo. Ver Fig. 18.



**GUARDE ESTAS INSTRUCCIONES**

## REEMPLAZO DEL CEPILLO DE RODILLO (cont.)

4. Para instalar el cepillo de rodillo nuevo, ponga en línea e inserte un extremo de la columna sobresaliente del cepillo de rodillo en el orificio del lado derecho del aparato. Ver Fig. 19. Sujete el lado izquierdo del cepillo de rodillo con los dedos, tire de él hacia la derecha y luego, inserte el otro extremo del cepillo de rodillo en el orificio izquierdo del aparato. Ver Fig. 20. Compruebe que el cepillo de rodillo está bien fijado moviéndolo hacia los lados.



**GUARDE ESTAS INSTRUCCIONES**

## GUIA DE PROBLEMAS

PROBLEMA	SOLUCIÓN
EL LIMPIADOR AUTOMATICO NO SE MUEVE	<ul style="list-style-type: none"> <li>• Compruebe que la bomba de filtrado funciona y se encuentra dentro de la tasa de flujo especificada para ella [1600 - 3500 galones/hora (6056 - 13248 litros/hora)].</li> <li>• Saque el limpiador automático del agua y compruebe que el agua sale por la "salida de agua" ubicada en su parte superior.</li> <li>• Apriete bien la tuerca de collar para manguera y conecte la manguera al conector de retorno del agua. Consulte la sección de "Instalación". Si no tiene certeza de cuál es el conector de retorno del agua, pruebe a conectar el limpiador automático a cada una de las salidas de la piscina hasta que el agua salga por la "salida de agua".</li> <li>• Retire la base del limpiador, compruebe si la caja de engranajes está atascada, gire las ruedas con la mano y verifique si giran. Si no giran, reemplace el aparato.</li> <li>• Póngase en contacto con el Servicio de atención al cliente de Intex para su sustitución.</li> </ul>
SE MOVIMIENTA MUY LENTAMENTE	<ul style="list-style-type: none"> <li>• Examine la malla y la micropantalla y limpie los residuos.</li> <li>• Limpie o reemplace el cartucho de la depuradora.</li> <li>• Si se utiliza un filtro de arena, asegúrese de que los granos de arena está limpia haciendo un retro lavado. Verificar el manual de la depuradora de arena.</li> </ul>
EL LIMPIADOR NO PUEDE SUBIR POR LAS PAREDES DE LA PISCINA	<ul style="list-style-type: none"> <li>• El agua de la piscina está demasiado sucia o las paredes están cubiertas de algas. Asegurarse de que el pH está ajustado. Si el agua de la piscina se pone verde, marrón o negra, ajustar el nivel de cloro. Véase el manual de instrucciones.</li> <li>• Compruebe si la tasa de flujo de la bomba está dentro de la gama especificada y si es menor de 1600 gal/h (6056 litros/h), cambie la bomba por una con una tasa de flujo mayor.</li> </ul>
NO RECOGE HOJAS DEL FONDO DE LA PISCINA	<ul style="list-style-type: none"> <li>• Retire los cepillos de la parte inferior y ponga el "Auto Cleaner" (Limpiador Automático) de nuevo en la piscina, véase la sección "Configuración".</li> <li>• Limpie la malla de residuos y la micropantalla del limpiador automático al cabo de 2-3 horas de funcionamiento continuo.</li> </ul>
LLEVA MÁS TIEMPO INVERTIR LA DIRECCIÓN	<ul style="list-style-type: none"> <li>• Esto es normal ya que el tiempo de inversión del limpiador automático lo marca la medida de la tasa de flujo de la bomba de filtrado.</li> </ul>

## IMPORTANTE

Si continua con problemas, contacte con el Servicio de Atención al Cliente. Ver hoja con "Centros Autorizados de Atención".

## GUARDE ESTAS INSTRUCCIONES



## ALMACENAJE POR UN LARGO PERIODO

1. Asegúrese de que su depuradora está apagada y desconecte el enchufe de la corriente eléctrica.
2. Para desmontar el auto limpiador siga las instrucciones de instalación al revés. Retire el accesorio de extensión de la rejilla del colador de la salida de succión de la rejilla del colador al mismo tiempo.
3. Limpie y seque las partes y accesorios completamente.
4. Enrolle la manguera sin apretarla y no la retuerza para almacenarla. No coloque objetos pesados sobre la manguera.
5. Desmontar los cepillos (12) y mantenerlos en plano y erguidos durante el almacenamiento.
6. El embalaje original puede ser utilizado para almacenamiento del producto. Guárdelo en un sitio seco y fresco.

## SEGURIDAD ACUÁTICA

**Recrearse en el agua es divertido y terapéutico. Aunque envuelve riesgos inherentes de daños e incluso la muerte. Para reducir el riesgo de daños o lesiones, lea y siga todas las advertencias e instrucciones del producto y del embalaje. Recuerde que aunque las instrucciones de seguridad y las advertencias del producto mencionan los riesgos más comunes de la diversión en el agua, no cubren ni mencionan todos los riesgos y/o peligros.**

**Para una protección adicional, familiarícese Usted mismo con las siguientes instrucciones, así como con las instrucciones reconocidas nacionalmente por Organizaciones de Seguridad:**

- Exija una constante vigilancia. Un adulto competente debe ser designado como "salvavidas" o guardián del agua, especialmente cuando los niños están en la piscina o próximos a ésta.
- Aprenda a nadar.
- Dedique tiempo a aprender primeros auxilios.
- Enseñe a las personas que esten designadas para supervisar los usuarios de la piscina sobre los peligros potenciales así como el uso de dispositivos de protección, tales como puertas cer radas, barreras, etc.
- Instruya a todos los usuarios de la piscina, incluidos los niños, como actuar en caso de emergencia.
- Utilice siempre el sentido común y un buen juicio cuando esté disfrutando de alguna actividad en el agua.
- Supervisión, supervisión y supervisión.

# GUARDE ESTAS INSTRUCCIONES

## Garantía Limitada

178A

Su Limpiador de Piscinas Automático Deluxe ZX300 ha sido fabricada con materiales de primera calidad y mano de obra cualificada. Todos los productos Intex han sido cuidadosamente examinados para comprobar que no tienen ningún defecto antes de salir de la fábrica. Esta Garantía Limitada se aplica únicamente a la Limpiador de Piscinas Automático Deluxe ZX300.

Esa garantía limitada es un anexo, y no un sustituto para sus derechos y recursos legales. En la medida en que esta garantía sea incompatible con sus términos legales, tales términos tienen prioridad. Por ejemplo, la ley de consumidores de la Unión Europea establece derechos de garantía adicionales a los cubiertos por esta garantía limitada: para información sobre la ley de consumidores, por favor, visite la página del Centro de la Comunidad Europea en [http://ec.europa.eu/consumers/ecc/contact\\_en/htm](http://ec.europa.eu/consumers/ecc/contact_en/htm).

La cláusula de garantía sólo concierne al comprador y no es transferible. Esta Garantía Limitada tiene validez durante el periodo indicado a continuación desde la fecha de la compra. Conserve su ticket de compra junto con este manual para probar de esta manera su compra en caso de que le sea requerido y siempre debe acompañar a las reclamaciones en garantía en caso contrario será invalidada dicha garantía.

Limpiador de Piscinas Automático Deluxe ZX300 Garantía - 1 año  
Manguera, Cepillo de Rodillo & Accesorios Garantía - 180 días

Si un defecto de fabricación es encuentra dentro del período indicado anteriormente, por favor, póngase en contacto con el correspondiente Centro de Servicio de Intex que aparece en la hoja "Centros Autorizados de Atención". El Servicio Post Venta determinará la validez de la reclamación. Si el ítem estuviera cubierto por lo previsto en la garantía, el artículo será reparado o sustituido, por un artículo igual o semejante (por elección de Intex) sin ningún coste para Usted.

Cualquier otra garantía, y cualquier otro derecho legal de su país, no implican garantías adicionales. En la medida del posible en su país, en ningún caso Intex será responsable por Usted o cualquier tercera parte por los daños directos o indirectos causados fuera del ámbito de utilización de su Limpiador de Piscinas Automático Deluxe ZX300, o de las acciones de Intex o sus agentes y empleados (incluyendo la fabricación del producto). Alcuni paesi o giurisdizioni non consentono l'esclusione o la limitazione dei danni incidentali o consequenziali, pertanto la suddetta limitazione o esclusione potrebbe non applicarsi a voi.

Usted debe ser consciente que esta garantía limitada no es aplicable a las siguientes circunstancias:

- Si el Limpiador de Piscinas Automático Deluxe ZX300 fuera objeto de negligencia, utilización o aplicación anormal, accidente, operación inadecuada, arrastre o remolque, mantenimiento o almacenaje inapropiados;
- Si el Limpiador de Piscinas Automático Deluxe ZX300 es objeto de defecto en circunstancias que se encuentren fuera del alcance de Intex, incluyendo, pero no limitado a uso y desgaste comunes y daños causados por exposición a fuego, inundaciones, congelación, lluvias o fuerzas externas de la naturaleza;
- A las partes y componentes no vendidos por Intex; y/o.
- A alteraciones, reparaciones o desmontaje no autorizados del Limpiador de Piscinas Automático Deluxe ZX300 por cualquier persona ajena al Servicio Técnico de Intex.

Lesiones o daños a personas tampoco son cubiertos por la garantía.

Leer el manual del propietario con atención y seguir todas las instrucciones referentes a la operación y mantenimiento apropiados de su Limpiador de Piscinas Automático Deluxe ZX300. Revise siempre su producto antes de su utilización. Su garantía limitada puede invalidarse si no sigue las instrucciones.

# GUARDE ESTAS INSTRUCCIONES

Página 18